

Исх. № 176 от 20.02.2018

Согласовано:
Генеральный директор ДП «КТО»

 А. А. Коккин

Всем заинтересованным лицам

Объявление о проведении конкурсного отбора

ДОЧЕРНЕЕ ПРЕДПРИЯТИЕ «КОНТЕЙНЕРНЫЙ ТЕРМИНАЛ ОДЕССА» КОМПАНИИ «ЭЙЧ ЭЙЧ ЭЛ ЭЙ ИНТЕРНЕШНЛ ГмбХ» (ДП «КТО») объявляет конкурсный отбор на закупку работ по изготовлению и монтажу с предоставлением технической документации склада – временного некапитального сборно-разборного сооружения в соответствии с техническим заданием, приведенным в Приложении 1 к данному объявлению.

Компаниям, желающим принять участие в указанном конкурсном отборе и имеющим возможность выполнения указанных работ, предлагается подать соответствующее коммерческое предложение по адресу: 65026, Украина, г. Одесса, Таможенная площадь, 1; ДОЧЕРНЕЕ ПРЕДПРИЯТИЕ «КОНТЕЙНЕРНЫЙ ТЕРМИНАЛ ОДЕССА» КОМПАНИИ «ЭЙЧ ЭЙЧ ЭЛ ЭЙ ИНТЕРНЕШНЛ ГмбХ».

Коммерческое предложение должно быть подано в запечатанном конверте в срок не позднее 16:00 14.03.2018 г. одним из способов: почтой / курьерской службой / нарочным (на выбор компании, подающей предложение).

На запечатанном конверте с коммерческим предложением обязательно должна быть указана следующая информация:

- 1) «Конкурсное предложение. Не раскрывать до начала торгов. Предмет закупки: работы по изготовлению и монтажу с предоставлением технической документации склада – временного некапитального сборно-разборного сооружения».
- 2) Наименование и обратный адрес отправителя.

Обращаем внимание, что предложения, поступившие позже вышеуказанного срока, либо оформленные с существенным нарушением вышеуказанных требований, приниматься к рассмотрению не будут.

Коммерческое предложение должно содержать все существенные условия закупки, в т.ч.:

- Стоимость выполнения всего комплекса работ по изготовлению и монтажу с предоставлением технической документации. Стоимость должна включать в себя все предусмотренные законодательством налоги, платежи и сборы, в т.ч. НДС;
- Срок действия предложения;
- Срок выполнения работ;
- Гарантийные обязательства и срок гарантии;
- Условия оплаты;
- Информация о производителе материалов и комплектующих.

К коммерческому предложению должны быть приложены документы, необходимые для подтверждения полномочий участника конкурсного отбора в соответствии с перечнем, указанным в Приложении 2 к данному объявлению.

ДП «КТО» оставляет за собой право выбора победителя конкурса, запроса любой дополнительной, необходимой для принятия решения информации от участников, а также отмены конкурса в случае изменения производственных нужд ДП «КТО», либо в случае процедурных нарушений.

При необходимости получения дополнительной информации и разъяснений участники конкурсного отбора могут обращаться к уполномоченному сотруднику ДП «КТО»: Максимовой Виктории Ивановне по телефону: +38-048-729-30-52.

Додаток №1 к объявлению
о проведении конкурсного
отбора № 176 от 20.02.18

УЗГОДЖЕНО:

Генеральный директор ДП «КТО»

Коккин А. О.



ЗАВДАННЯ

на виконання робіт з виготовлення і монтажу з наданням технічної документації складу -
тимчасової некапітальної збірно розбірної споруди розташованої за адресом:
м. Одеса, Митна площа, 1, Морський торговельний порт

№№ з/ч	Перелік основних даних та вимог	Основні дані та вимоги
1.	Найменування об'єктів	Виготовлення і монтаж з наданням технічної документації складу - збірно розбірної споруди з легких металевих конструкцій (тимчасова некапітальна споруда)
2.	Місцезнаходження об'єктів	65026, Україна, м. Одеса, Митна площа, 1
3.	Підстава для проектування	Замовлення ДП «КТО»
4.	Вид будівництва	Виготовлення і монтаж з наданням технічної документації тимчасової некапітальної збірно розбірної споруди (склад)
5.	Дані про замовника	ДП «КТО», м. Одеса
6.	Джерела фінансування	Власні кошти підприємства - Замовника
7.	Дані про генерального виконавця робіт	Генеральний виконавець робіт визначається на базі конкурсного відбору спеціалізованої фірми (постачальника) з виготовлення і монтажу з наданням технічної документації тимчасової некапітальної виробничо складської споруди
8.	Інженерні вишукування та вихідні дані	Матеріали вишукування та інші вихідні дані, що надаються Замовником: - Параметри, характеристики та навантаження від технологічного обладнання.
9.	Дані про особливі умови монтажу	9.1. Обмежені умови монтажу, зумовлені умовами діючого підприємства. 9.2. Сейсмічність району – 7 балів. 9.3. За попередньою інформацією клас наслідків споруди – С1.
10.	Основні архітектурно-планувальні вимоги і характеристики об'єктів	10.1. Розширення складських та виробничих площ (тимчасові некапітальні конструкції) під зберігання матеріальних запасів, проведення ремонту, тощо: 1. Автомобільні покривки. 2. Паливно - мастильні матеріали. 3. Лакофарбні матеріали (Хім. товари). 4. Спецодяг. 5. Госп. товари. 6. Канц. товари. 7. Запчастини. 8. Будівельні матеріали. 9. Сталеві канати. 10. Архів документів. 11. Металобрухт. 12. Відпрацьовані ПММ.

		<p>10.2. У комплексі складського майданчика загальною площею ($S=554,05 \text{ м}^2$) необхідно передбачити:</p> <ol style="list-style-type: none"> 1) Приміщення ($\sim S=43,5 \text{ м}^2$) для схову ПММ, яке обслуговує автонавантажувач вантажопідйомністю 2 т. (з дотриманням температурного режиму та вентиляції). 2) Приміщення ($\sim S=43,5 \text{ м}^2$) для зберігання автомобільних шин, яке обслуговує автонавантажувач вантажопідйомністю 2 т. 3) Приміщення ($\sim S=43,5 \text{ м}^2$) для схову лакофарби матеріалів, обслуговуємо автонавантажувачем вантажопідйомністю 2 т. (з дотриманням температурного режиму, вентиляції). 4) Приміщення ($\sim S=254,15 \text{ м}^2$) для зберігання запчастин, будівельних матеріалів, труб, листового металу, сталевих канатів, обслуговуємо автонавантажувачем вантажопідйомністю 2 т. 5) Службове приміщення для персоналу складу ($\sim S=20,6 \text{ м}^2$). 6) Приміщення ($\sim S=37,6 \text{ м}^2$) для зберігання спецодягу. 7) Приміщення ($\sim S=34 \text{ м}^2$) для зберігання документації (архів). 8) Приміщення для зберігання госп. товарів, канцтоварів ($\sim S=23,5 \text{ м}^2$). 9) Службове приміщення у кількості 2шт (загальна $\sim S=23,6+30,1 \text{ м}^2$). 10) Місце розміщення ємкосте для металобрухту та відпрацьованих ПММ (по необхідності). 11) Підйом матеріалів, за наявності поверховості складу. 12) Складування матеріальних запасів за рахунок раціонального використання складської площі.
11.	Черговість монтажу, необхідність виділення пускових комплексів.	Не вимагається
12.	Склад технічної та проектної документації	Паспорт виробника, Посібник користувача. Інша проектна і технічна документація – згідно вимог діючого законодавства України для тимчасових некапітальних споруд такого типу.
13.	Особливі умови виготовлення та монтажу споруди	<p>Вимоги до некапітальної збірно розбірної споруди:</p> <ul style="list-style-type: none"> — Споруду виконати з конструкцій ЛСТК. Перегородки першого та другого поверху повинні бути виконані з вогнетривких матеріалів; — Стіни та перегородки виконати з сандвіч панелей на основі оцинкованого профілю з наповнювачем аналогічним базальтової вати — Конструкція основи - залізобетонна плита до якої кріпляться на закладних деталях розподільні балки для установки каркаса — Конструкція підлоги - промислові наливні поли, та знімні з/б плити у місці розташування комунікацій — Пристрій основи: залізобетонна плита укладається поверх існуючого покриття, в місця проходження комунікацій облаштувуються знімними плитами; — Каркас виконати з оцинкованого легкого метало профілю з болтовими з'єднаннями, сходи виготовити зі

		сталі з використанням проти ковзного покриття; — Комплекс протипожежної сигналізації розробляється окремо і не входить в конкурсне завдання; — Електро і водопостачання: не розробляється і не входить в конкурсну пропозицію.
14.	Перелік вихідних даних, що надаються Замовником Виконавцю	Плани та схеми з розміщення споруди на території Замовника з габаритними розмірами (додаються);
15.	Режим роботи	Цілорічно, цілодобово
16.	Вимоги до благоустрою майданчика \ складу	Зону проходження каналізаційного випуску перекрити знімними дорожніми плитами. Під установку збірно-розбірного приміщення виконати ж / б підставу з подальшим влаштуванням промислових наливних полів.
17.	Вимоги щодо розроблення розділу «Оцінка впливів на навколишнє середовище».	Розробка розділу «Оцінка впливу на навколишнє природне середовище (ОВНС)» -не виконується.
18.	Вимоги до режиму безпеки і охорони праці	Додатково не розробляються.
19.	Вартість будівництва	Визначається згідно з ДСТУ Б Д.1.1-1:2013, чинного законодавства, будівельних норм, державних стандартів та правил, що діють в Україні у національній валюті та поточних цінах. Загальна вартість виготовлення і монтажу з наданням технічної документації конструкції надається Підприємцем у пропозиції до конкурсного відбору.
20.	Терміни виготовлення, монтажу і проектування	Загальні терміни, що необхідні для виконання виготовлення конструкції, монтажних робіт, видачі технічної документації після підписання Договору та надання Замовником всіх вихідних даних, надаються Підприємцем у пропозиції до конкурсних торгів.

Додатки:

1. Схема посадки М: 1-500 – 1 аркуш;
2. План на відм. 0,000 М: 1-200 – 1 аркуш;
3. Фасади М: 1-200 – 1 аркуш.

25-Б-12

Черное море

приложение к техническому заданию

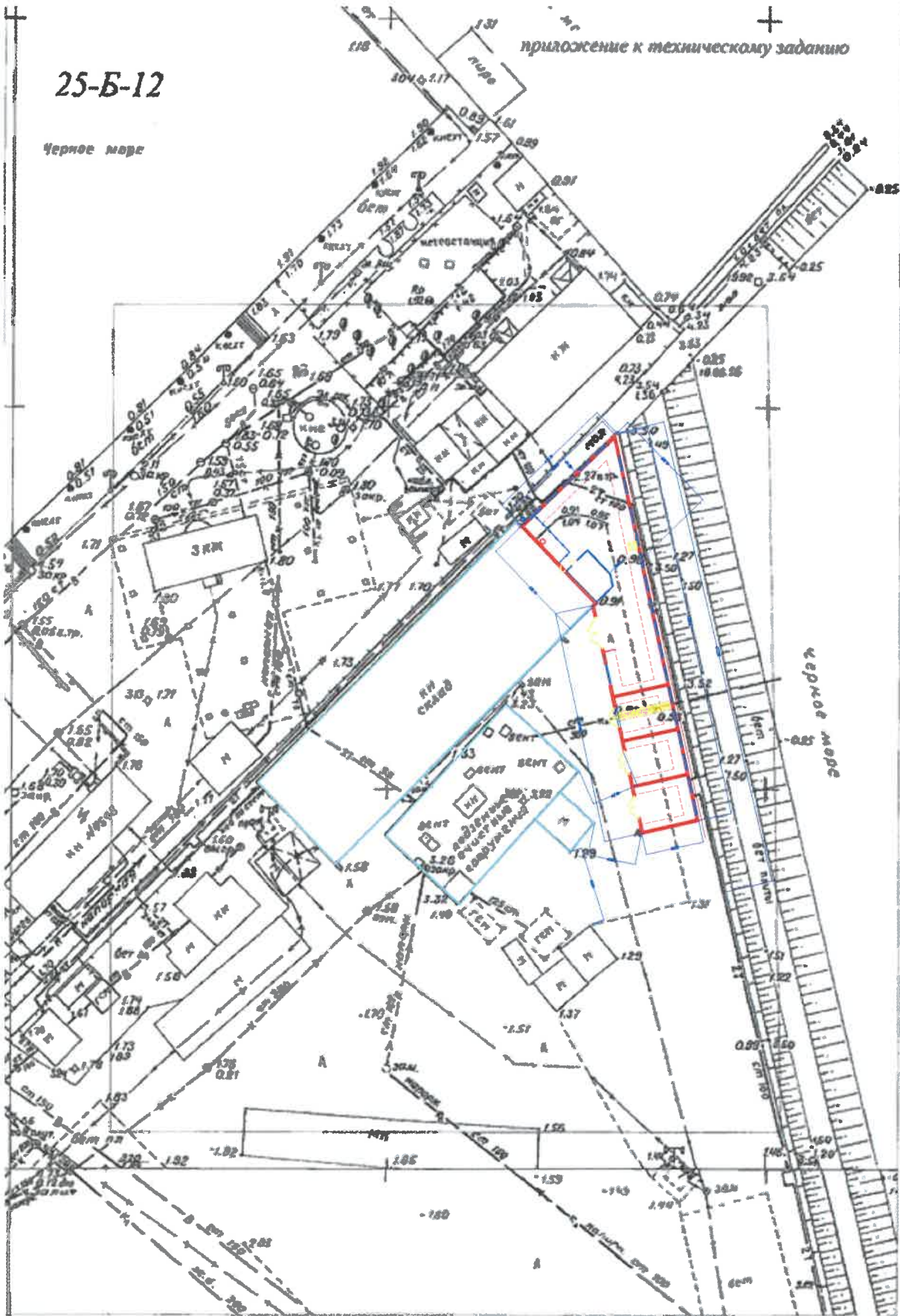
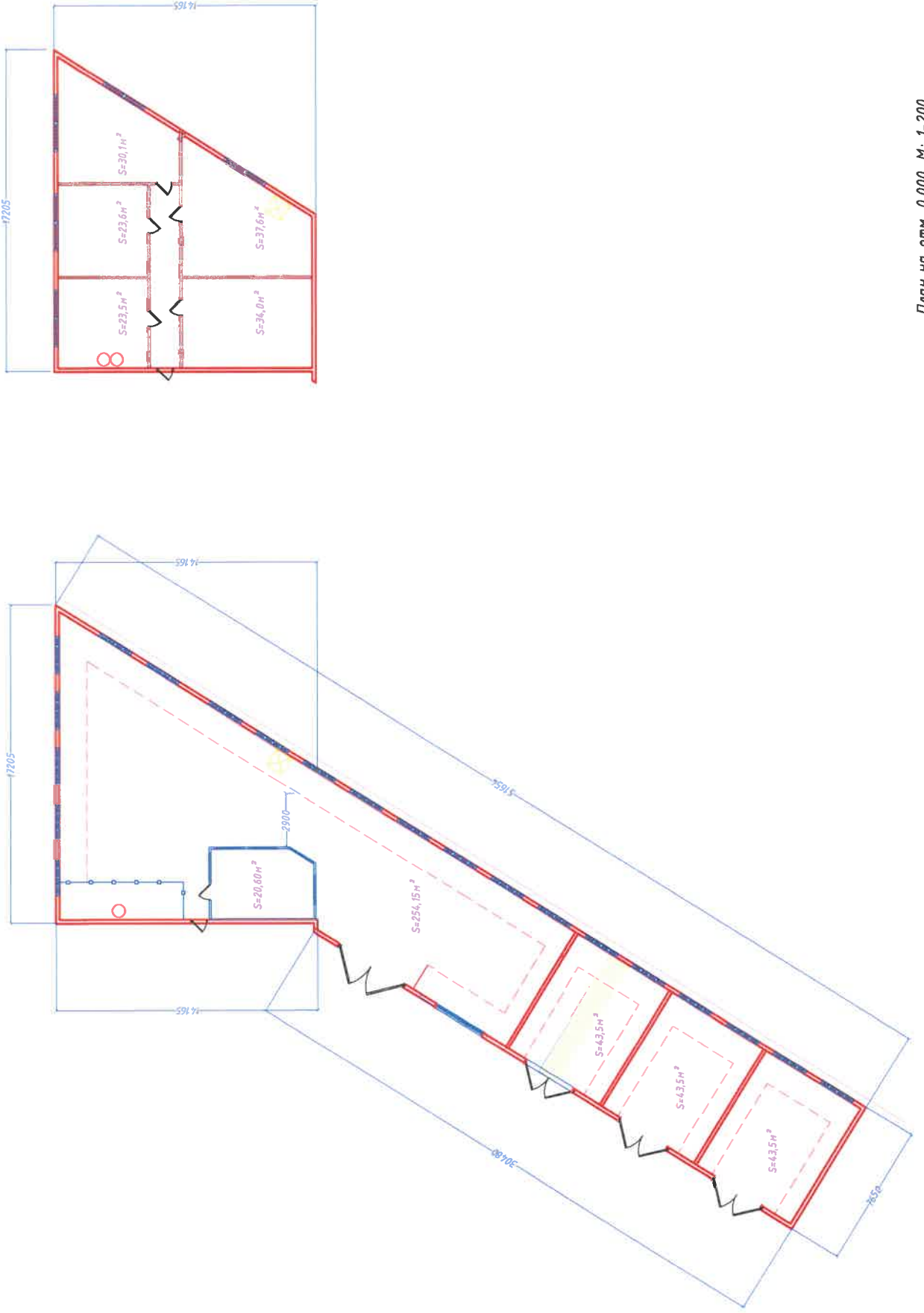


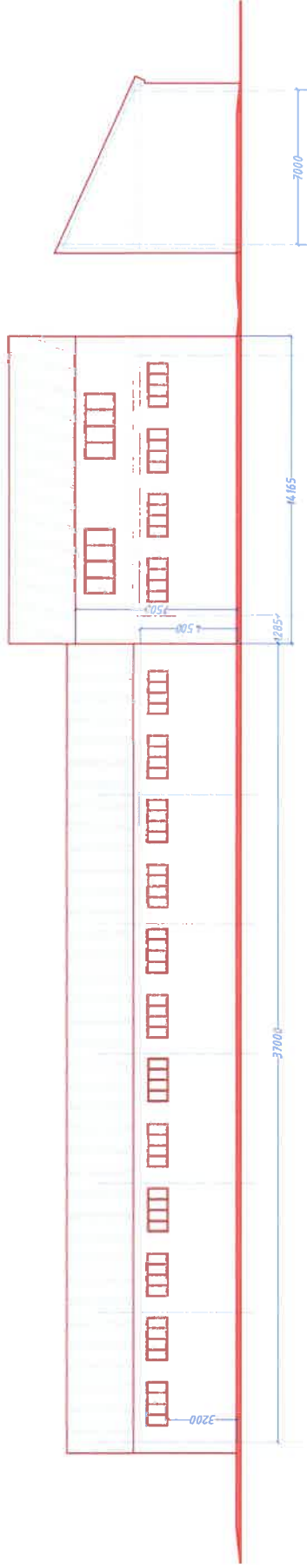
Схема посадки, М: 1-500

План на отм. 0,000, М: 1-200



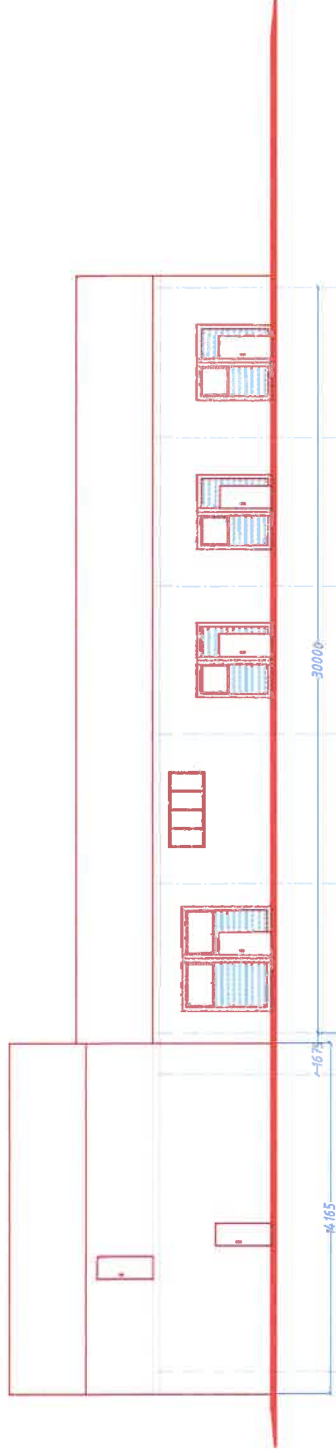
План на отм. 0,000, М: 1-200

Фасад А-И М1-200

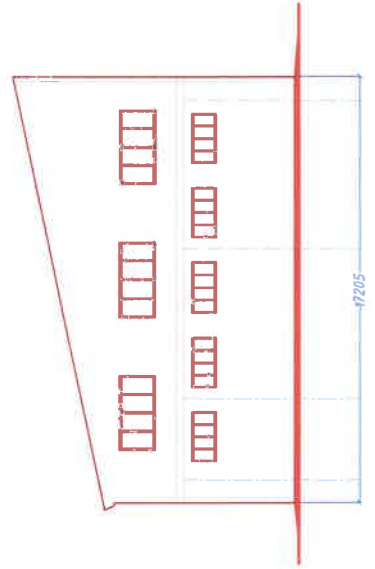


Фасад 2 М1-200

Фасад 3 М1-200



Фасад 4 М1-200



**Приложение 2 к Объявлению
о проведении конкурсного отбора
№ 176 от 20.02.2018**

Документы, необходимые для подтверждения полномочий участника конкурсного отбора

К коммерческому предложению должны быть приложены документы, необходимые для подтверждения полномочий участника конкурсного отбора в соответствии с перечнем, указанным ниже:

1. Копии разрешительных документов на право выполнения соответствующих предмету закупки работ (лицензия и дополнения к лицензии (перечень работ), другие разрешительные документы – если таковые предусмотрены действующим законодательством Украины)
2. Авторизация (письмо / свидетельство / сертификат или т. п. от производителя, подтверждающий дистрибьюторские / дилерские / представительские или аналогичные полномочия участника конкурсного отбора)
3. Устав предприятия
4. Извлечение из реестра плательщика НДС (если есть, свидетельство плательщика НДС старого образца) или Извлечение из реестра плательщика единого налога
5. Выписка из единого государственного реестра юридических лиц и физ. лиц – предпринимателей
6. Документ из Управления статистики о внесении в ЕГРПОУ (если имеется)
7. Штатное расписание предприятия (или справка о наличии и квалификации персонала)
8. Информация о наличии складов (в виде справки об имуществе или копия договора аренды)

Копии всех указанных выше документов должны быть удостоверены подписью «Копия верна», заверены подписью уполномоченного лица участника конкурсного отбора (с указанием ФИО и должности) и печатью предприятия-участника.